



CONSORCIO DE EXPORTADORES  
DE CARNES ARGENTINAS

# INFORME FAENA VACUNOS

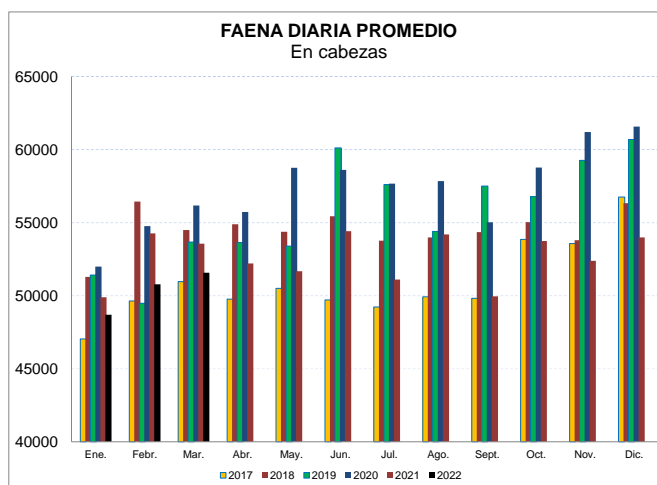
MARZO DE 2022



PORTER NOVELLI ARGENTINA

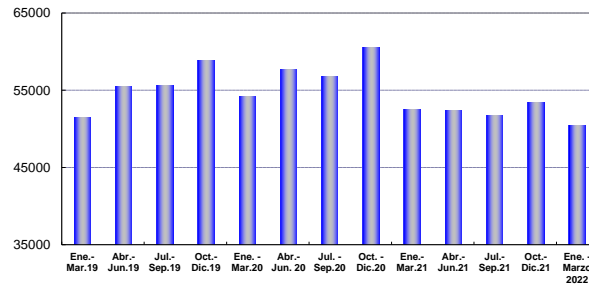
- **Faena** mensual 1.135 mil cabezas.
- **Producción:** 260 mil toneladas.
- **Caída** 4% menos que Marzo 21.
- **Mayor participación de vacas añosas.**
- **1er. Trimestre: 3.12 millones de cabezas** (-2% que 1er. Trimestre 2021 y el menor desde 2017)
- **Participación ABC** en la faena total 28%
- **12 meses a Marzo 2022:** 12.910 mil cabezas
- **Baja** de un millón de cabezas respecto 2020/21

*Buenos Aires, 12 de abril de 2022* - De acuerdo a datos proporcionados por la Dirección Nacional de Control Comercial Agropecuario (DNCCA), en Marzo de 2022, la faena de bovinos alcanzó 1135 mil cabezas, 11% por encima de febrero de 2022, pero un 4% por debajo del nivel alcanzado en marzo de 2021 último. En los doce meses cerrados en el período comentado, se acumularon 12.910 mil cabezas, una caída del 7% comparado con igual lapso a febrero de 2021, equivalente a más de un millón de cabezas respecto de igual lapso a marzo de 2021.

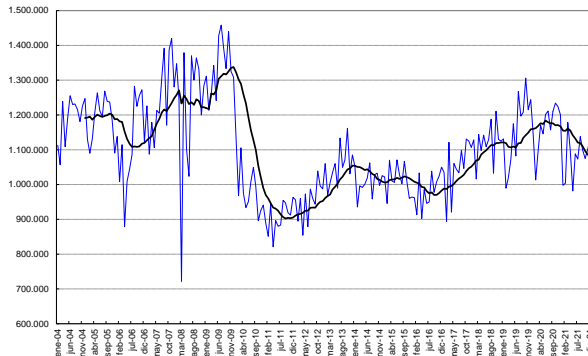


“Al considerar el número de días hábiles, se evidencia un alza de la actividad poco significativa respecto del mes precedente y una disminución importante en relación a los meses de marzo de los últimos años. A nivel trimestral, es claramente visible la tendencia descendente de la faena, con valores aún inferiores a 2021, en que ya se había advertido una baja” sostuvo Mario Ravettino, Presidente del Consorcio ABC.

**Faena de bovinos - Promedio diario en cabezas**

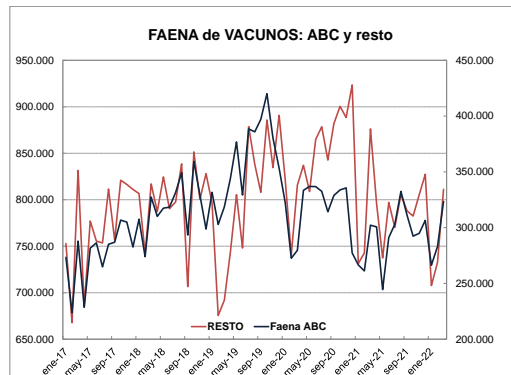


**FAENA DE GANADO BOVINO Tendencia**



**Participación de ABC:** En 2021, la participación del Consorcio en la faena nacional fue del 27%, similar a la del período anterior considerando las empresas que lo conformaban a esa fecha, y 4 puntos inferior a la de 2019. Esta proporción se repitió en el primer mes del corriente año y tuvo una suba en febrero y marzo. En el primer trimestre de 2022 fue del 28%.

**FAENA de VACUNOS: ABC y resto**

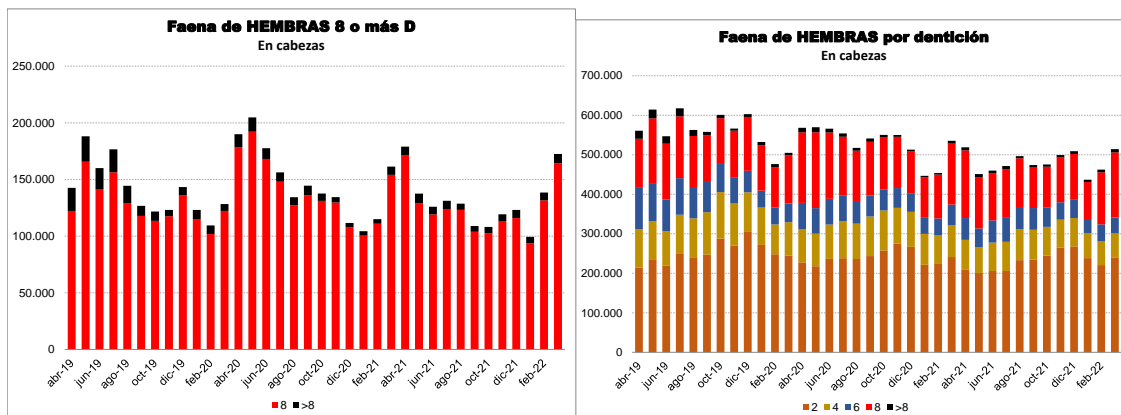


**FAENA DE VACUNOS EN LAS EMPRESAS ASOCIADAS**

2022			
	ABC (*)	RESTO	TOTAL
ene-22	266.302	707.700	974.002
feb-22	283.122	732.578	1.015.700
mar-22	323.450	811.207	1.134.657
Acum.2022	872.873	2.251.486	3.124.359
Acum.2021	869.489	2.403.300	3.272.789
Var.%	0%	-6%	-5%
Ultimos doce meses			
	ABC (*)	RESTO	TOTAL
2021/22	3.549.479	9.361.054	12.910.533
2020/21	3.759.397	10.176.700	13.936.097
2019/20	4.871.314	11.178.030	16.049.343
2018/19	3.859.975	9.388.691	13.248.666
Diferencias 2021/2022			
2020/21	-209.918	-815.646	-1.025.564
2019/20	-1.321.835	-1.816.976	-3.138.810
2018/19	-310.495	-27.637	-338.132

(\*) Para facilitar la comparación no se incluyeron los establecimientos de empresas recientemente asociadas al Consorcio, si se las toma en consideración **la Participación de ABC es del 31%**

**Conformación de la faena:** En los primeros tres meses de 2022, la **participación de hembras** ha oscilado en torno del 45%, por encima del promedio del año pasado. **El incremento se concentró en vacas y dentro de estas de las más añosas, con 8 o más Dientes**, una tendencia que fue estimulada por la excepción para las exportaciones de Vaca D y E. El gráfico ilustra claramente el incremento registrado, por el cual, su número fue el más alto desde mayo del año pasado, en que hubo un pico previo a la imposición del sistema de administración de las exportaciones que, con diversos matices, rige desde entonces.



La faena de **MACHOS** registró una menor contribución de Novillitos, comparando con Novillos, aunque las cifras absolutas no variaron en forma acusada.

# CONSORCIO DE EXPORTADORES DE CARNES ARGENTINAS ABC

## FAENA DE VACUNOS

2022								
	Novillito	Novillo	Torito	Toro	Vaca	Vaquillona	TOTAL	Part. HEMBRAS
ene-22	437.472	87.008	1.188	11.548	134.783	302.004	974.002	436.787
feb-22	442.485	92.993	1.779	16.130	180.729	281.584	1.015.700	462.313
mar-22	493.330	109.255	1.702	16.143	213.060	301.169	1.134.657	514.229
Acum.2022	1.373.287	289.256	4.668	43.820	528.572	884.757	3.124.359	1.413.328
Acum.2021	1.400.106	297.200	3.818	43.410	517.545	918.298	3.180.377	1.435.843
Var.% 2021	-2%	-3%	22%	1%	2%	-4%	-2%	-2%
ULTIMOS DOCE MESES								
2021/22	5.796.919	1.149.510	17.069	177.799	2.160.977	3.608.259	12.910.533	5.769.236
2020/21	6.121.006	1.224.508	19.987	193.398	2.431.877	3.945.322	13.936.098	6.377.199
2019/20	6.044.943	1.840.266	45.618	227.899	3.005.834	4.433.624	16.049.343	7.727.174
2018/19	3.011.506	2.612.399	87.901	209.942	2.637.497	1.623.558	13.248.666	6.133.499
Diferencias 2021/2022								
2020/21	-324.087	-74.998	-2.918	-15.599	-270.901	-337.063	-1.025.565	-607.963
2019/20	-248.024	-690.756	-28.550	-50.100	-844.858	-825.365	-3.138.810	-1.957.938
2018/19	2.785.414	-1.462.889	-70.832	-32.143	-476.521	1.984.702	-338.132	-364.263

## FAENA DE VACUNOS

2022								
Composición porcentual sobre el total								
	Novillito	Novillo	Torito	Toro	Vaca	Vaquillona	TOTAL	Hembras
ene-22	45%	8,9%	0%	1%	14%	31%	100%	44,8%
feb-22	44%	9,2%	0%	2%	18%	28%	100%	45,5%
mar-22	43%	9,6%	0%	1%	19%	27%	100%	45,3%
Acum.2022	44%	9%	0%	1%	17%	28%	100%	45,2%
Acum.2021	44%	9%	0%	1%	16%	29%	100%	45,1%
Ultimos doce meses								
2021	45%	9%	0%	1%	17%	28%	100%	44,7%
2020	44%	9%	0%	1%	17%	28%	100%	45,8%
2019	38%	11%	0%	1%	19%	28%	100%	48,1%
2018	23%	20%	1%	2%	20%	12%	100%	46,3%

Nota: Datos preliminares de la DNCCA.

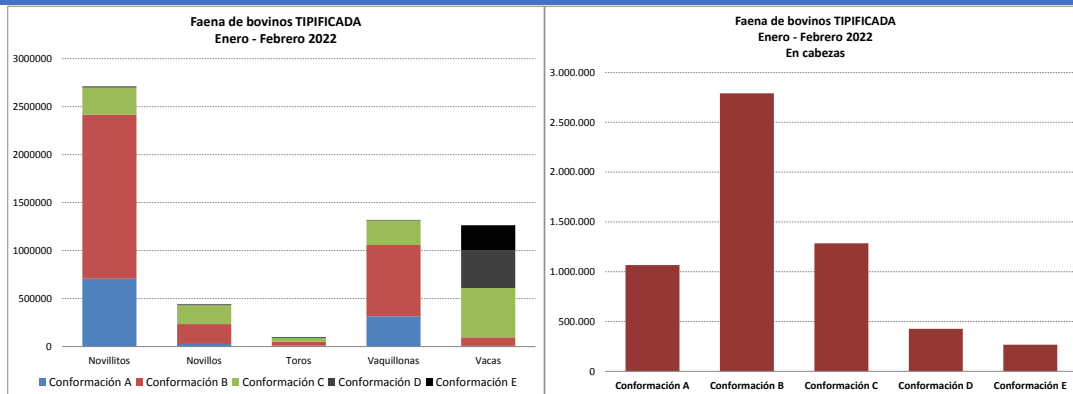
(\*) A partir de la modificación introducida en el Sistema de Clasificación y Tipificación de Reses (Res. N° 32/2008), terneros y terneras son ahora parte de las clasificaciones Novillitos y Vaquillonas, respectivamente, y estos además contienen novillos y vacas jóvenes que antes se tipificaban como tales; en consecuencia, sus respectivas participaciones han registrado un cambio notable.

La DNCCA ha también discontinuado desde abril de 2021 la información de la faena por establecimiento discriminada por clasificación, informando únicamente datos agregados a nivel mensual.

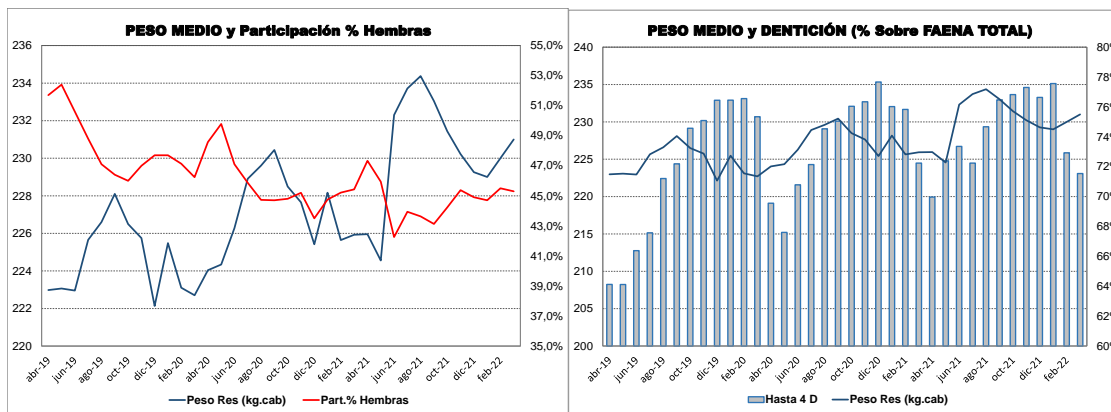
**Faena tipificada:** En 2021, la faena tipificada alcanzó a 7.8 millones de cabezas, el 61% del total nacional informado por la Dirección Nacional de Control Comercial Agropecuario. La faena tipificada por Conformación está desagregada por clasificación y dentición según los criterios establecidos por la Res. SAG N° 32/2018. Entre enero y diciembre, 830 mil Vacas fueron tipificadas como D y E y 134 mil cabezas como Toros.

Por el momento, se cuenta solamente con los datos **para los dos primeros meses de 2022:** se tipificaron 1.2 millones de cabezas, el 57% del total sacrificado, dentro de ellos se contaron 24 mil toros y 147 mil Vacas D y E.

FAENA DE BOVINOS TIPIFICADA ENERO - FEBRERO 2022																
YIPIFICACION	MEJ	Novillitos		Novillos			Toros				Vaquillonas		Vacas			Total general
	2 Dientes	2 Dientes	4 Dientes	6 Dientes	8 Dientes	Más de 8 Dientes	4 Dientes	6 Dientes	8 Dientes	Más de 8 Dientes	2 Dientes	4 Dientes	6 Dientes	8 Dientes	Más de 8 Dientes	
Cabezas	8245	469496	91212	68220	23274	430	1335	1848	19911	394	246191	44771	41481	206316	8732	1231856
Conformación A	32,97%	28,67%	10,47%	4,54%	3,08%	0,23%	13,78%	12,93%	10,80%	3,30%	28,80%	3,07%	1,21%	0,94%	0,09%	18,51%
Conformación B	49,33%	62,07%	67,32%	45,82%	21,57%	4,31%	60,15%	47,40%	42,61%	44,41%	59,56%	43,10%	14,99%	5,90%	1,13%	47,73%
Conformación C	15,99%	8,86%	21,49%	46,59%	68,62%	87,54%	22,47%	31,93%	40,65%	45,43%	11,34%	51,62%	50,12%	31,27%	20,98%	20,94%
Conformación D	1,35%	0,31%	0,57%	2,89%	5,75%	6,05%	2,70%	6,98%	5,00%	5,59%	0,22%	1,74%	24,62%	37,96%	36,43%	8,09%
Conformación E	0,38%	0,09%	0,15%	0,16%	0,98%	1,86%	0,90%	0,76%	0,94%	1,27%	0,08%	0,47%	9,06%	23,93%	41,37%	4,73%
% por Categorías	0,70%	46%		7%			2%				24%		21%			100%
% Dentición por Categorías	100,00%	84%	16%	74%	25%	0%	6%	8%	85%	2%	85%	15%	16%	80%	3%	



El **peso medio de los bovinos faenados aumentó en el curso 2021**: fue de 210 kg/cabeza para las hembras y 246 kg/cabeza para los machos, en ambos casos superaron los guarismos de 2020, consecuencia de una reducción en el sacrificio de hembras y de la menor presencia de animales más livianos, que se dio a comienzos de ese año. El resultado de ello es un promedio para el total de 228 kg/cabeza, 2 kg mayor a 2020. Este proceso se ha estancado en 2022, básicamente por una mayor contribución de hembras, si bien la media para el trimestre fue de 229 kg/cabeza, es decir un alza de **1 kg/cabeza**, aunque una cifra todavía muy alejada de los guarismos de nuestros competidores.



Durante el mes analizado, **la faena fue un 4% inferior a la de doce meses atrás y un 7% mayor comparando con el promedio de años 2002 – 2021**. El total sacrificado en 2021/22 fue 2% menor al promedio de las últimas dos décadas, aunque 10% inferior al registrado entre 2005 – 2010 (no se consideró marzo de 2008 por ser un mes en que las medidas de fuerza determinaron una excepcional caída en la faena).

<b>FAENA DE VACUNOS</b>		
<b>En miles cabezas</b>		
	<b>MARZO</b>	<b>12 meses Acum. Marzo</b>
2002	935	11.449
2003	941	11.502
2004	1.239	13.185
2005	1.132	14.238
2006	1.114	14.161
2007	1.179	13.670
2008	722	14.794
2009	1.260	15.142
2010	1.106	15.475
2011	943	11.359
2012	960	10.989
2013	1.060	14.464
2014	996	12.602
2015	1.070	12.154
2016	1.033	12.028
2017	1.121	11.932
2018	1.144	12.856
2019	1.020	13.304
2020	1.095	14.019
2021	1.178	13.936
<b>2022 (*)</b>	<b>1.134</b>	<b>12.911</b>
<b>Var. Porcentual 2022 respecto</b>		
<b>Período ant.</b>	<b>-3,7</b>	<b>-7,4</b>
<b>Prom. 2002 - 2021</b>	<b>6,8</b>	<b>-1,9</b>
<b>Prom. 2005 - 2010</b>	<b>-2,0</b>	<b>-10,3</b>

NOTA: A raíz de un prolongado conflicto, la faena de marzo de 2008 fue excepcionalmente reducida.

(\*) Datos provisorios y preliminares

“En el primer trimestre de este año, la **producción de carnes bovinas fue de 716 mil toneladas peso res, según estimaciones de la DNCCA**, similar a 2021. El **consumo aparente** ha experimentado un incremento significativo comparado con el año anterior, ubicándose en el orden de 48 kg/habitante año, un aumento del 8% respecto del primer trimestre del año pasado”, concluyó Ravettino.

# CONSORCIO DE EXPORTADORES DE CARNES ARGENTINAS ABC

Periodo	Faena cabezas	Producción miles ton peso res	Participación (%)		Consumo	
			Novillos	Hembras	miles ton peso res	kg/por habitante
<b>2020</b>	14.008.210	3.171	9,4	46,1	2.285	51
<b>2021</b>	12.966.551	2.977	9,0	44,6	2.179	48
dic-20	1.200.821	270	10,1	43,3	200	52
ene-21	998.004	228	9,5	44,7	160	42
feb-21	1.003.939	227	8,7	45,2	162	47
mar-21	1.178.434	266	9,8	45,4	192	50
abr-21	1.096.350	248	8,8	47,3	178	48
may-21	981.870	220	8,8	45,9	133	35
jun-21	1.088.398	253	9,8	42,2	203	55
jul-21	1.073.295	251	9,6	43,9	199	52
ago-21	1.138.116	267	8,7	43,6	200	54
sep-21	1.099.156	256	8,4	43,1	177	48
oct-21	1.074.869	249	8,5	44,0	190	49
nov-21	1.100.238	253	8,0	45,0	190	51
dic-21	1.133.884	260	9,0	45,0	194	51
ene-22	974.002	223	8,9	44,8	171	44
feb-22	1.015.700	233	9,2	45,5	167	48
mar-22	1.134.657	260	9,6	45,3	194	50
<b>Variación porcentual mensual</b>						
Mar. 22 /Feb. 22	11,7	11,6	4,3	-0,4	16,1	4,9
Mar. 22 /Dic. 21	0,1	0,1	6,7	0,7	-0,1	-0,4
Mar. 22 /Mar.21	-3,7	-2,3	-1,9	-0,3	1,2	0,6
Mar. 22 /Mar.20	3,6	6,7	1,1	-1,7	6,7	5,8
<b>Acumulado 2022</b>						
2022	3.124.359	716	9,2	45,2	532	47,6
2021	3.180.377	720	9,3	45,1	514	46,3
2020	3.252.489	728	9,2	46,5	555	50,0
2019	3.140.636	715	19,0	48,4	567	52,0
2018	3.288.915	736	20,4	44,8	629	58,6
2017	3.049.824	685	20,5	42,4	617	57,8
2016	2.909.323	659	22,6	40,2	590	56,1
<b>Variación %</b>						
2022/21	-1,8	-0,6	-0,9	0,2	3,5	2,8
2022/20	-3,9	-1,6	0,4	-2,9	-4,1	-4,9
2022/19	-0,5	0,1	-51,4	-6,6	-6,2	-8,6
2022/18	-5,0	-2,7	-54,8	1,0	-15,4	-18,8
2022/17	2,4	4,5	-55,0	6,6	-13,8	-17,7
2022/16	7,4	8,7	-59,2	12,4	-9,7	-15,3
<b>Doce meses a MARZO</b>						
2021/22	12.910.533	2.973	8,9	44,6	2.197	48,7
2020/21	13.936.097	3.164	9,4	45,8	2.245	49,8
2019/20	14.018.803	3.165	10,4	48,1	2.304	51,4
2018/19	13.304.438	3.018	19,7	46,3	2.431	55,3
2017/18	12.855.550	2.892	20,6	43,6	2.541	58,7
2016/17	11.932.143	2.683	20,8	41,8	2.433	56,7
<b>Variación % 2021/22 respecto</b>						
2020/21	-7,4	-6,0	-5,0	-2,4	-2,2	-2,3
2019/20	-7,9	-6,1	-14,3	-7,2	-4,7	-5,2
2018/19	-3,0	-1,5	-54,7	-3,5	-9,7	-11,9
2017/18	0,4	2,8	-56,5	2,4	-13,6	-17,0
2016/17	8,2	10,8	-57,0	6,9	-9,7	-14,1
2015/16	7,3	9,9	-56,9	9,8	-11,0	-16,9

Nota: Datos preliminares para MARZO '22

Fuente: Consorcio de Exportadores de Carnes Argentinas a partir de datos de SENASA, Minagri y estimaciones propias.





## CONSORCIO DE EXPORTADORES DE CARNES ARGENTINAS



### Acerca del Consorcio de Exportadores de Carnes Argentinas – ABC

Entidad civil sin fines de lucro que nuclea a las empresas frigoríficas del sector con los más altos estándares de calidad y que representan la mayor parte de las exportaciones de carnes vacunas de la Argentina. Su principal objetivo es impulsar un compromiso mayor para con la actividad del sector, apuntando a construir una industria vigorosa bajo normas de calidad excelsas, bienestar animal y respeto para el medio ambiente; que genere riqueza para toda la cadena –desde el productor hasta el consumidor final. Las empresas integrantes del Consorcio entienden que la cooperación entre ellas, con otras entidades del sector y con las autoridades gubernamentales es el camino para ejecutar eficazmente un programa de crecimiento que genere valor agregado, divisas y empleo calificado a nivel nacional. Para mayor información visite: [www.abc-consorcio.com.ar](http://www.abc-consorcio.com.ar)

**Contacto de Prensa: Porter Novelli Argentina**  
Tomás Méndez Díaz – [Tmendezdiaz@porternovelli.com.ar](mailto:Tmendezdiaz@porternovelli.com.ar)  
Ana Laura Amorelli – [Alamorelli@porternovelli.com.ar](mailto:Alamorelli@porternovelli.com.ar)  
Maité Belen Miranda – [Mmiranda@porternovelli.com.ar](mailto:Mmiranda@porternovelli.com.ar)